



**Общество с ограниченной ответственностью
«Институт «ПРОМИНВЕСТПРОЕКТ»**

308000 Российская Федерация, Белгородская область, г. Белгород, пр. Гражданский 36, оф.11
тел./факс (4722) 40-26-59, e-mail: info@ipiproject.ru

Заказчик - Акционерное общество «Металлургический Завод Балаково»

**РЕЛЬСОБАЛОЧНЫЙ ЦЕХ АО «МЗ БАЛАКОВО».
КОМПЛЕКС ПРОКАТНОГО
ПРОИЗВОДСТВА**

ПРОЕКТНАЯ ДОКУМЕНТАЦИЯ

**Раздел 13. Иная документация в случаях, предусмотренных
законодательными и иными нормативными правовыми
актами Российской Федерации**

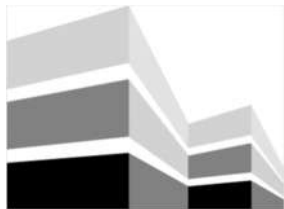
Подраздел б_1)

Часть 2.

**Перечень мероприятий по противодействию терроризму
9035.2-ПТА**

ТОМ 13.2

2025



Общество с ограниченной ответственностью
«Институт «ПРОМИНВЕСТПРОЕКТ»

308000 Российская Федерация, Белгородская область, г. Белгород, пр. Гражданский 36, оф.11
тел./факс (4722) 40-26-59, e-mail: info@ipiproject.ru

Заказчик - Акционерное общество «Металлургический Завод Балаково»

РЕЛЬСОБАЛОЧНЫЙ ЦЕХ АО «МЗ БАЛАКОВО». КОМПЛЕКС ПРОКАТНОГО ПРОИЗВОДСТВА

ПРОЕКТНАЯ ДОКУМЕНТАЦИЯ

**Раздел 13. Иная документация в случаях, предусмотренных
законодательными и иными нормативными правовыми
актами Российской Федерации**

Подраздел б_1)

Часть 2.

Перечень мероприятий по противодействию терроризму

9035.2-ПТА

ТОМ 13.2

Директор

И.Н. Лысенко

Главный инженер проекта

В.М. Колюпанов

2025

Взам. инв. №	
Подпись и дата	
Инв. №подл	

Содержание тома

Обозначение	Наименование	Примечание
9035.2 – ПТА-С	Содержание тома	2
9035.2 – СП	Состав проектной документации	3
9035.2 - ПГ	Подтверждение ГИП	4
9035.2 - ИС	Сведения об интеллектуальной собственности	5
9035.2 – СУ	Сведения об участниках проектирования	6
9035.2 – ПТА.ТЧ	Текстовая часть	7
	<u>Приложения</u>	
Приложение А	Требования Заказчика в части мероприятий по обеспечению антитеррористической защищенности объектов (территорий), письмо №26-04-495 от 01.04.2025	
Приложение Б	Письмо № 26-04-273 от 28.03.2024 г. Исходные данные для разработки мероприятий по противодействию терроризму. Класс значимости объекта	
Приложение В	Письмо № 26-04-457 от 15.04.2024 г. Исходные данные для разработки мероприятий по противодействию терроризму. Категория объекта	
Приложение Г	Письмо № 26-04-374 от 28.03.2024 г. Исходные данные для разработки мероприятий по противодействию терроризму. О железнодорожных путях необщего назначения	
	Графическая часть	
9035.2-ПТА-ГЧ	Ведомость документов графической части	76

Инв. №подл	Подпись и дата	Взам. инв. №	9035.2-ПТА-С						Стадия	Лист	Листов
			Изм.	Кол.уч.	Лист	№ док.	Подпись	Дата			
								П		1	
			Разработал	Макаренко		03.25	Содержание тома				
			Проверил	Герещенко Ю		03.25					
			Н. контроль	Порожняк		03.25					
			ГИП	Колупанов		03.25					
								ООО «Институт «ПРОМИНВЕСТПРОЕКТ»			

Состав проектной документации

Состав проектной документации представлен в томе 14

Взам. инв. №							9035.2 –СП	Стадия	Лист	Листов
Подпись и дата							Состав проектной документации	ООО «Институт «ПРОМИНВЕСТПРОЕКТ»		
Инв. № подл	Изм.	Кол.уч.	Лист	№ док.	Подпись	Дата				
	ГИП		Колюпанов			03.25				

СВЕДЕНИЯ ОБ ИНТЕЛЛЕКТУАЛЬНОЙ СОБСТВЕННОСТИ

Настоящая Проектная документация разработана в соответствии с «Положением о составе разделов проектной документации и требованиях к их содержанию», принятым Постановлением Правительства Российской Федерации № 87 от 16 февраля 2008 г. и вступившим в силу с 01 июля 2008 г.

Информация, изложенная в настоящей проектной документации, носит конфиденциальный характер.

Настоящие материалы являются результатом интеллектуальной деятельности ООО «Институт «ПРОМИНВЕСТПРОЕКТ». В связи с этим они не могут быть полностью или частично воспроизведены, тиражированы, распространены или переданы для использования третьим лицам без письменного согласия ООО «Институт «ПРОМИНВЕСТПРОЕКТ». Данное требование соответствует Гражданскому Кодексу РФ.

Взам. инв. №							9035.2 - ИС			
	Подпись и дата									
Инв. №подл		Изм.	Кол.уч.	Лист	№ док.	Подпись	Дата	Сведения об интеллектуальной собственности	Стадия	Лист
	ГИП		Колопанов			03.25	П			1
							ООО «Институт «ПРОМИНВЕСТПРОЕКТ»			

СОДЕРЖАНИЕ

1	Введение	8
2	Категорирование объекта. Требования по защите объекта и прилегающей территории инженерно-техническими средствами противодействия террористическим актам	16
3	Описание мероприятий и обоснование проектных решений, направленных на обеспечение антитеррористической защищенности	19
4	Меры по инженерно-технической укреплённости объекта, основные конструктивные и планировочные решения, применяемые для этого	23
5	Технические средства охранных систем	24
6	Организационные мероприятия эксплуатации объекта в части обеспечения антитеррористической защищенности	27
7	Перечень регламентов действий служб безопасности и эксплуатации	29
8	Мероприятия по защите информации	33
9	Описание действия на объекте в случае возникновения опасностей	34
10	Расчет потребности персонала службы безопасности	36

Взам. инв. №

Подпись и дата

Инв. № подл.

9035.2-ПТА.ТЧ

Изм.	Кол.уч.	Лист	№ док.	Подпись	Дата	Стадия	Лист	Листов
						П	1	31
Разраб.		Исаенко			03.25	Текстовая часть ООО «Институт «ПРОМИНВЕСТПРОЕКТ»		
Проверил		Терещенко			03.25			
Н. контр.		Порожняк			03.25			
ГИП		Коллюпанов			03.25			

- Постановление Правительства РФ от 21.05.2007 г. № 304 (ред. от 11.09.2024 г.) «О классификации чрезвычайных ситуаций природного и техногенного характера»;

- Указ Президента РФ от 15.02.2006 г. № 116 «О мерах по противодействию терроризму»;

- Постановление Правительства РФ от 15.02.2011 г. № 73 «О некоторых мерах по совершенствованию подготовки проектной документации в части противодействия террористическим актам»;

- Постановление Правительства от 18 декабря 2014 года № 1413 «Об утверждении требований к антитеррористической защищенности объектов (территорий) промышленности и формы паспорта безопасности объекта (территории) промышленности»;

- Постановление Правительства от 01.03.2024 года № 258 «Об утверждении требований к антитеррористической защищенности объектов (территорий) промышленности, находящихся в ведении или относящихся к сфере деятельности Министерства промышленности и торговли Российской Федерации, и формы паспорта безопасности этих объектов (территорий)»;

- СП 134.13330.2022 «Системы электросвязи зданий и сооружений. Основные положения проектирования»;

- СП 132.13330.2011 «Обеспечение антитеррористической защищенности зданий и сооружений. Общие требования проектирования».

1. Общая характеристика объекта капитального строительства

Место расположения проектируемых объектов – Саратовская область, Балаковский район, с. Быков Отрог, на земельных участках с кадастровыми

Взам. инв. №							Лист
Подпись и дата							Лист
Инв. № подл.							Лист
Изм.	Кол.уч	Лист	№ докум.	Подпись	Дата	9035.2-ПТА.ТЧ	
						3	

- транспортировка пакетов (упаковок) на участок складирования.

Для производства рельсов предназначена индивидуальная технологическая линия после участка правки. После вертикальной правильной машины рельсы доставляются на оборудование для отделки рельсов, включающее в себя:

- установку поточного испытания рельсов (RTD);
- установку правильного прессы;
- пильные и сверлильные устройства;
- участок осмотра и накопления рельс;
- отгрузка готовых рельс.

Для приема, складирования, хранения и отгрузки готовой продукции в прокатном цехе предусмотрен участок отгрузки готовой продукции (УОГП).

Для промывки и ремонта прокатных клетей, подготовке и обработке валков, для текущих ремонтов оборудования рельсобалочного прокатного стана предусмотрена вальцетокарная мастерская.

В прокатном цехе предусмотрена техническая возможность и площади для установки в перспективе дополнительного оборудования и возможности получения круглого проката.

В состав основного оборудования прокатного цеха входит:

Первый этап строительства:

- нагревательная печь, включая:
 - оборудование «горячего» посада заготовок;
 - входной и выходной рольганги;
 - горелки;
 - рекуператор отходящих (дымовых) газов;
 - дымовую трубу;
- прокатный стан, включая:
 - стол аварийного накопления заготовок;

Взам. инв. №	Подпись и дата	Инв. № подл.							Лист
			Изм.	Кол.уч	Лист	№ докум.	Подпись	Дата	7

- системы гидросбива окалины под высоким давлением с насосной установкой;

- обжимная прокатная клеть стана 1 (BD1);

- обжимная прокатная клеть стана 2 (BD2);

- пилы для горячей обрезки концов;

- ультрагибкий реверсивный стан (UFR) универсальной прокатки;

- устройство охлаждения полок;

- универсальная клеть (UF);

- система закалки и самоотпуска (QST);

- воздушная сушилка;

- устройство измерения профилей;

- пила горячей резки концов;

- холодильник;

- манипулятор для кантования заготовок;

- горизонтальная правильная машина;

- струйная маркировочная машина для балок;

- устройство формирования слоев для профилей;

- стационарная и подвижная дисковая пилы холодной резки;

- станция визуального контроля профилей;

- станция укладки профилей;

- лентообвязывающая машина;

- станция взвешивания, сбора и хранения профилей;

- правильный пресс для больших сечений;

- вальцетокарная мастерская в пролете H-L, включая:

- роботы-манипуляторы для сборки валков;

- клетки для промывки прокатных клетей;

- передаточный тележки для транспортировки оборудования;

- траверсы, стенды, приспособления и станки для обслуживания и

хранения прокатных валков, обжимных колец и подушек;

Взам. инв. №						Лист
Подпись и дата						Лист
Инв. № подл.						Лист
Изм.	Кол.уч	Лист	№ докум.	Подпись	Дата	9035.2-ПТА.ТЧ
						8

- участок подготовки макротемплетов;
- вальцетокарная мастерская в пролете N1-О, включая:
 - вальцетокарные станки с ЧПУ;
 - индукционная печь для прокатных валков;
 - токарно-винторезные, фрейзерные, поперечно-строгальные, сверлильные, ленточнопильные и другие станки для механической обработки;
 - сварочный участок;
 - траверсы, стенды, приспособления, верстаки для обслуживания и хранения прокатных валков, обжимных колец и подушек;
 - мастерская для ремонта гидрооборудования;
 - системы гидравлики, смазки и энергоснабжения оборудования;
 - подъемно-транспортное оборудование;

Второй этап строительства:

- прокатный стан (дооборудование), включая:
 - станцию обработки рельсов;
 - вертикальную правильную машину для рельсов;
 - передаточное устройство для рельсов;
 - станцию неразрушающего контроля рельсов;
 - пильно-сверлильные агрегаты для рельсов;
 - станцию визуального осмотра и ремонта;
 - правильный пресс;
 - клеймовочную машину рельсов;
 - участок сбора, взвешивания и хранения рельс;
- системы гидравлики, смазки и энергоснабжения оборудования;
- подъемно-транспортное оборудование.

В составе комплекса прокатного производства предусматриваются автомобильные дороги. Железнодорожные пути необщего пользования для комплекса прокатного производства предусмотрены по отдельной проектной

Взам. инв. №						Лист
Подпись и дата						Лист
Инв. № подл.						Лист
Изм.	Кол.уч	Лист	№ докум.	Подпись	Дата	9035.2-ПТА.ТЧ
						9

- диверсионно-террористические акты в отношении производственных объектов;

- вывод из строя системы управления, силовых линий электроснабжения, средств связи, компьютерных сетей, техники и других электронных приборов (электронный терроризм).

В комплекс средств обеспечения безопасности объекта входят: система физической круглосуточной охраны, система видеонаблюдения (ВН), система оповещения и управления эвакуацией, система аварийного освещения.

Помещения для охраны объекта оснащены системой связи, системой видеонаблюдения.

3 Описание мероприятий и обоснование проектных решений, направленных на обеспечение антитеррористической защищенности

Антитеррористическая защищенность объекта проектирования обеспечивается путем осуществления комплекса мер, направленных на:

а) проведения необходимых организационных мероприятий по обеспечению антитеррористической защищенности производственного объекта (территории);

б) определения и устранения причин и условий, способствующих совершению на производственных объектах (территории) террористического акта;

в) применения современных информационно-коммуникационных технологий для обеспечения безопасности производственного объекта (территории);

г) оборудования производственных объектов (территории) необходимыми инженерно-техническими средствами охраны;

д) контроля за соблюдением требований к обеспечению антитеррористической защищенности производственного объекта (территории);

Взам. инв. №							Лист
Подпись и дата							Лист
Инв. № подл.							Лист
Изм.	Кол.уч	Лист	№ докум.	Подпись	Дата	9035.2-ПТА.ТЧ	
						13	

- исключение повреждений строительных конструкций механическими воздействиями или ударами при транспортировке грузов кранами, при перемещении грузов безрельсовыми и рельсовыми транспортными средствами, при осуществлении погрузочно-разгрузочных работ;

- обеспечение мероприятий по техническому обслуживанию зданий, сооружений, своевременная уборка мусора и отходов производства, исключение загромождения прилегающей к зданиям и сооружениям территории материалами, готовой продукцией, оборудованием, регулярная очистка световых проемов;

- в процессе эксплуатации зданий и сооружений необходимо периодически проводить проверку состояния и положение несущих строительных конструкций. Проверка производится визуально или с помощью геодезических инструментов.

- осуществление постоянного надзора, осмотров и ухода за зданиями и сооружениями объекта капитального строительства выполняются согласно Положению о планово-предупредительных ремонтах, в т.ч.: систематические ежедневные осмотры; текущие периодические осмотры; общие осмотры (два раза в год: осенью и весной); внеочередные осмотры (после стихийных бедствий, аварий).

4 Меры по инженерно-технической укреплённости объекта, основные конструктивные и планировочные решения, применяемые для этого

Охране подлежит территория объекта, а также все здания и сооружения производственного объекта.

Внешний периметр безопасности объекта оборудован инженерными сооружениями и средствами физической защиты.

К инженерным сооружениям и средствам физической защиты относятся:

- организация поста охраны для проведения осмотра;

Взам. инв. №							Лист
Подпись и дата							Лист
Инв. № подл.							Лист
Изм.	Кол.уч	Лист	№ докум.	Подпись	Дата	9035.2-ПТА.ТЧ	
						17	

- комната охраны для размещения подразделений охраны;
- замки и запирающие устройства;
- стены, перекрытия и перегородки зданий, сооружений и помещений;
- шлагбаумы для въезжающего автотранспорта (существующие и запроектированные).

5 Технические средства охранных систем

Строительство проектируемого объекта предусмотрено на свободной незастроенной территории АО «МЗ Балаково». Все необходимые мероприятия и решения по предотвращению несанкционированного доступа на существующее предприятие физических лиц, транспортных средств и грузов реализованы начиная с периода строительства объектов комплекса прокатного производства и в ходе его эксплуатации. Данные мероприятия включают установление специального объектового и пропускного режима, в том числе, для въезда на территорию предприятия, в целях предотвращения несанкционированного доступа на объект транспортных средств и грузов, а также:

- наличие охраны территории;
- ограждение территории производственной площадки предприятия конструкциями из негорючих материалов с минимальным количеством изгибов и поворотов, ограничивающих наблюдение, затрудняющих применение технических средств охраны;
- видеонаблюдение по площадке предприятия и внутри помещений;
- охранную сигнализацию;
- наличие КПП и проходных, для прохода людей, на автовъездах и ж.д. въезде, оборудованных средствами осмотра транспорта;
- организацию по периметру завода автомобильной дороги для проезда патрульных машин;

Взам. инв. №	
Подпись и дата	
Инв. № подл.	

							9035.2-ПТА.ТЧ	Лист
Изм.	Кол.уч	Лист	№ докум.	Подпись	Дата			18

В соответствии с п. 6 ГОСТ 31565-2012 «Кабельные изделия. Требования пожарной безопасности» в проектной документации систем связи и охранных систем применены кабели КПСЭнг(А)–LS («Для прокладки с учетом объема горючей нагрузки кабелей во внутренних электроустановках, а также в зданиях, сооружениях и закрытых кабельных сооружениях» - класс пожарной опасности П1б.8.2.2.2).

6 Организационные мероприятия эксплуатации объекта в части обеспечения антитеррористической защищенности

Антитеррористическая защищенность объекта в процессе эксплуатации должна обеспечиваться посредством технического обслуживания, периодических осмотров и контрольных проверок и (или) мониторинга состояния компонентов системы обеспечения антитеррористической защищенности объекта, а также посредством текущих ремонтов оборудования.

Параметры и другие характеристики системы обеспечения антитеррористической защищенности объекта капитального ремонта в процессе эксплуатации должны соответствовать требованиям проектной документации и документации нормативно-правового сопровождения обеспечения антитеррористической защищенности объектов капитального строительства. Указанное соответствие должно поддерживаться посредством технического обслуживания и подтверждаться в ходе периодических осмотров и контрольных проверок и (или) мониторинга состояния, проводимых в соответствии с законодательством Российской Федерации.

Эксплуатация здания должна быть организована таким образом, чтобы обеспечивалось соответствие здания требованиям оснащенности зданий и сооружений компонентами системы обеспечения антитеррористической защищенности в течение всего срока эксплуатации.

Взам. инв. №	
Подпись и дата	
Инв. № подл.	

						9035.2-ПТА.ТЧ	Лист
Изм.	Кол.уч	Лист	№ докум.	Подпись	Дата		21

безопасности при угрозе (совершении) террористического акта в доступной форме для персонала;

- подготовить и содержать в готовности средства индивидуальной защиты;

- освободить от лишних предметов служебные помещения, лестничные площадки, аварийные выходы, где расположены технические установки;

- контейнеры-мусоросборники по возможности установить за пределами объекта;

- довести до всего персонала, ответственных лиц, сотрудников службы охраны номера телефонов территориальных правоохранительных органов (дежурные: ФСБ, УВД, МЧС, ЕДДС муниципального образования, Комиссии по чрезвычайным ситуациям и антитеррористической комиссии муниципального образования), по которым необходимо ставить их в известность при обнаружении подозрительных предметов или угрозе совершения (совершении) террористического акта;

- разместить эти номера телефонов на постах дежурных служб объекта, охраны и ответственных лиц за вопросы ГО и ЧС (безопасности) объекта.

7 Перечень регламентов действий служб безопасности и эксплуатации

В системе нормативных и организационных документов, служащих основанием для функционирования субъектов обеспечения антитеррористической защищенности объектов капитального строительства, важное место занимают общие и частные типовые регламенты.

Общие регламенты должны определять:

- порядок взаимодействия службы безопасности объекта с федеральными структурами – субъектами антитеррористической деятельности;

- порядок взаимодействия службы безопасности объекта с органами местного самоуправления;

Взам. инв. №							Лист
Подпись и дата							Лист
Инв. № подл.							Лист
Изм.	Кол.уч	Лист	№ докум.	Подпись	Дата	9035.2-ПТА.ТЧ	
						23	

- порядок взаимодействия внутренних служб объекта между собой.

Частные типовые регламенты предназначены для регулирования основных действий субъектов безопасности объекта в условиях реализации той или иной угрозы.

В рамках этих регламентов заблаговременно планируются организационные, технические и иные меры сообразно технической и методической вооруженности объекта.

К типовым ситуациям, требующим регулирования действий в виде частных регламентов, относятся:

- обострение криминогенной обстановки в регионе, или городе Москве в связи с неблагоприятными социально-политическими и экономическими процессами в стране, продолжающимися военными конфликтами;

- высказываниями террористами угроз в СМИ;

- получение руководителем или служащими объекта конкретных угроз террористического характера по телефону, в виде анонимных писем или по иным средствам коммуникации;

- обнаружение персоналом объекта капитального капитального строительства предмета с явными признаками взрывного или иного опасного устройства;

- обнаружение подозрительных предметов, требующих специальной проверки в целях установления их реальной взрывной, радиационной, химической и биологической опасности;

- совершение террористической акции способом взрыва, повлекшей за собой человеческие жертвы, уничтожение и повреждение материальных ценностей, панику, длительное отключение электроэнергии, тепла, газа;

- совершение террористической акции путем захвата и удержания заложников на территории или в помещениях объекта;

- несанкционированная парковка автомобиля с опасными предметами в непосредственной близости от объекта;

Взам. инв. №		Подпись и дата		Инов. № подл.		Изм.	Кол.уч	Лист	№ докум.	Подпись	Дата	9035.2-ПТА.ТЧ	Лист
					24								

а) осуществление мероприятий по усилению противодействия терроризму в целях своевременного и адекватного реагирования на возникающие террористические угрозы, предупреждения совершения террористических актов, направленных против объекта;

б) оповещение находящихся на объекте лиц об угрозе совершения террористического акта;

в) эвакуацию людей;

г) усиление охраны, а также пропускного и внутриобъектового режимов;

д) организацию доступа на объект (территорию) оперативных подразделений территориальных органов безопасности, территориальных органов Федеральной службы войск национальной гвардии Российской Федерации, территориальных органов Министерства внутренних дел Российской Федерации и территориальных органов Министерства Российской Федерации по делам гражданской обороны, чрезвычайным ситуациям и ликвидации последствий стихийных бедствий.

10 Расчет потребности персонала службы безопасности

Персонал охраны предприятия не входит в штатную численность АО «Металлургический Завод Балаково». Определение потребности персонала службы безопасности производится специализированной организацией, осуществляющей организацию охраны и безопасность объекта.

АО «Металлургический Завод Балаково» имеет заключенные договора на охрану объекта и объектов комплекса со специализированным предприятием.

Взам. инв. №						Лист
Подпись и дата						Лист
Инв. № подл.						Лист
Изм.	Кол.уч	Лист	№ докум.	Подпись	Дата	

9035.2-ПТА.ТЧ

МЗ

БАЛАКОВО

01.04.2025 № 26-04-495

Директору ООО "Институт
"ПРОМИНВЕСТПРОЕКТ"
Лысенко И. Н.

На №

от

с. Быков Отрог
Балаковский муниципальный район

Требования «Заказчика» в части мероприятий по обеспечению антитеррористической защищенности объектов (территорий):

1. Мероприятия по антитеррористической защищенности объекта «Рельсобалочный цех АО «МЗ Балаково». Комплекс прокатного производства» должны соответствовать положениям следующих нормативных документов:

- Федерального закона от 21 июля 1997 г. № 116-ФЗ «О промышленной безопасности опасных производственных объектов»;

- постановления Правительства РФ от 16 февраля 2008 г. № 87 (ред. От 27.05.2022, с изм. От 01.09.2022) «О составе разделов проектной документации и требованиях к их содержанию»;

- постановления Правительства Российской Федерации от 4 мая № 333 (ред. От 17.04.2021) «О компетенции федеральных органов исполнительной власти, руководство деятельностью которых осуществляет Правительство Российской Федерации, в области противодействия терроризму»;

- постановления Правительства РФ от 25 декабря 2013 г. № 1244 (ред. От 05.03.2022) «Об антитеррористической защищенности объектов (территорий)» (вместе с «Правилами разработки требований к антитеррористической защищенности объектов (территорий)»;

- постановления Правительства Российской Федерации от 21 мая 2007 г. № 304 (ред. От 01.01.2020) «О классификации чрезвычайных ситуаций природного и техногенного характера»;

- свода правил СП 132.13330.2011 «Обеспечение антитеррористической защищенности зданий и сооружений. Общие требования проектирования» (утв. Приказом Министерства регионального развития РФ от 5 июля 2011 г. № 320);

- СП 134.13330.2022 «Системы электросвязи зданий и сооружений, Основные положения проектирования».

2. В целях обеспечения антитеррористической защищенности объекта необходимо:

2.1. Определить места возможных угроз террористического характера.

Акционерное общество «Металлургический Завод Балаково»

шоссе Металлургов, 2
село Быков Отрог, Саратовская
область, Балаковский муниципальный
район, Россия, 413810

т: +7 8453 66 90 00
ф: +7 8453 66 90 01
priemnaya@balmetall.ru
www.balmetall.ru

ИНН 6439067450
КПП 643901001



МЗ**БАЛАКОВО**

2.2. С учетом анализа существующего состояния антитеррористической защищенности АО «МЗ Балаково» произвести анализ и оценку достаточности защиты данного объекта для определения способности противостоять принятым для данного типа объекта угрозам и действиям нарушителей и при этом определить меры, направленные на:

- воспрепятствование неправомерному проникновению на объект (территорию);
- выявление потенциальных нарушителей установленного на объекте (территории) режима и (или) признаков подготовки или совершения террористического акта;
- на пресечение попыток совершения террористического акта на объекте (территории).

2.2. Для объекта предусмотреть:

- систему охранной сигнализации для помещений, в которых предусматривается хранения опасных веществ (при необходимости);
- систему промышленного телевидения с обеспечением визуального контроля территории и оборудования прокатного цеха, блока водоподготовки, компрессорной станции, включая входы-выходы цеха (двери, ворота).

Систему контроля и управления доступом не предусматривать.

С уважением,
Главный инженер проектов

В.Ю. Мужиковский

Акционерное общество «Металлургический Завод Балаково»

шоссе Metallургов, 2
село Быков Отрог, Саратовская
область, Балаковский муниципальный
район, Россия, 413810

т: +7 8453 66 90 00
ф: +7 8453 66 90 01
priemnaya@balmetall.ru
www.balmetall.ru

ИНН 6439067450
КПП 643901001

МЭ

БАЛАКОВО

28.03.2024 № 26-011-343

На №

от

Директору ООО «Институт
«ПРОМИНВЕСТПРОЕКТ»
Лысенко И.Н.

с. Быков Отрог
Балаковский муниципальный район

РБЦ. КЭСПЦ
Проектная документация
Исходные данные для разработки мероприятий
по противодействию терроризму

Уважаемая Ирина Николаевна!

Объект, по значимости от вида и размера ущерба, который может быть ему нанесен, находящимся на нем людям и имуществу в случае реализации террористических угроз (согласно своду правил СП 132.13330.2011), относится к классу 3 (низкая значимость) – ущерб в результате реализации террористических угроз приобретает муниципальный или локальный масштаб.

С уважением,
Главный инженер проектов



В.Ю. Мужиковский

Заместитель руководителя проектов
А.А. Бугров



Акционерное общество «Металлургический Завод Балаково»

шоссе Metallургов, 2
село Быков Отрог, Саратовская
область, Балаковский муниципальный
район, Россия, 413810

т: +7 8453 66 90 00
ф: +7 8453 66 90 01
priemnaya@balmetall.ru
www.balmetall.ru

ИНН 6439067450
КПП 643901001



МЗ

БАЛАКОВО

15 04 2024 № 26-04-457

Директору
ООО «Институт «ПРОМИНВЕСТПРОЕКТ»
Лысенко И.Н.

На № _____ от _____

с. Быков Отрог
Балаковский муниципальный район

Уважаемая Ирина Николаевна!

Согласно п.20 Постановления Правительства от 18 декабря 2014 года №1413 «Об утверждении требований к антитеррористической защищенности объектов (территорий) промышленности и формы паспорта безопасности объекта (территории) промышленности», объект имеет категорию Н (низкая) с учётом степени угрозы совершения террористического акта и возможных последствий его совершения".

С уважением,
Главный инженер проектов



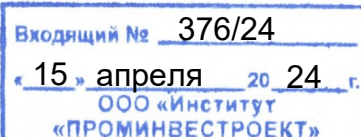
В.Ю. Мужиковский

Акционерное общество «Металлургический Завод Балаково»

шоссе Metallургов, 2
село Быков Отрог, Саратовская
область, Балаковский муниципальный
район, Россия, 413810

т: +7 8453 66 90 00
ф: +7 8453 66 90 01
priemnaya@balmetall.ru
www.balmetall.ru

ИНН 6439067450
КПП 643901001



МЗ

БАЛАКОВО

28.03.2024 № 26-04-344

На №

от

Директору ООО «Институт
«ПРОМИНВЕСТПРОЕКТ»
Лысенко И.Н.

с. Быков Отрог
Балаковский муниципальный район


РБЦ, КЭСПЦ
Проектная документация
Исходные данные для разработки мероприятий
по противодействию терроризму

Уважаемая Ирина Николаевна!

С учетом требований постановления Правительства РФ от 15.09.2020 г. № 1442 проектируемые железнодорожные пути необщего пользования АО «МЗ Балаково» не принадлежат к объектам транспортной инфраструктуры.

По проектируемым железнодорожным путям необщего пользования АО «МЗ Балаково» не предусматривается транспортировка опасных грузов. Пути предназначены для перевозки металлического лома, горячебрикетированного железа, готовой металлопродукции и других неопасных грузов.

С уважением,
Главный инженер проектов


В.Ю. Мужиковский

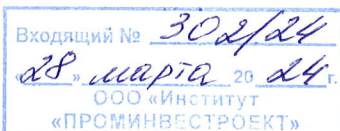
Заместитель руководителя проектов
А.А. Бугров

Акционерное общество «Металлургический Завод Балаково»

шоссе Металлургов, 2
село Быков Отрог, Саратовская
область, Балаковский муниципальный
район, Россия, 413810

т: +7 8453 66 90 00
ф: +7 8453 66 90 01
priemnaya@balmetall.ru
www.balmetall.ru

ИНН 6439067450
КПП 643901001



Ведомость документов графической части

Обозначение	Наименование	Примечание
9035.2-ПТА.ГЧ	План размещения оборудования связи и видеонаблюдения	53

Взам. инв. №

Подпись и дата

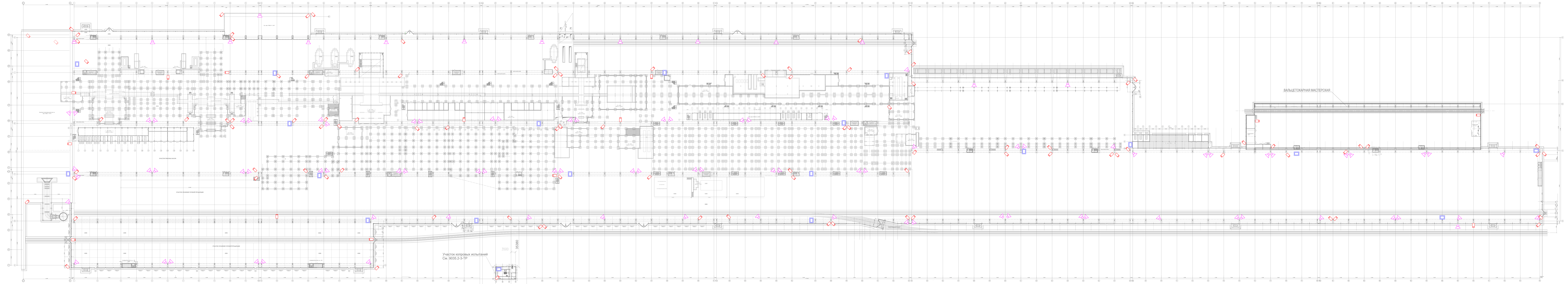
Инв. № подл.

9035.2-ПТА.ГЧ

Изм.	Кол. уч.	Лист	№ док.	Подпись	Дата
Разраб.		Макаренко			03.25
Проверил		Терещенко			03.25
Нач. отд.		Порожняк			
Н. контр.		Порожняк			03.25
ГИП		Коллюпанов			03.25

Ведомость документов графической
части

Стадия	Лист	Листов
П	1	1
ООО «Институт «ПРОМИНВЕСТПРОЕКТ»		



ИЗДАНИЕ	
№	Дата
1	2024.08.15

ЛИСТ	
№	Итого
1	1

ПРОЕКТАНТ	
И.И. Иванов	С.С. Сидоров

УТВЕРЖДЕНО	
И.И. Иванов	С.С. Сидоров